

รายงานผลการวิเคราะห์

ผลการจัดซื้อจัดจ้าง

ปีงบประมาณ ๒๕๖๖



www.maelanhos.com



คำนำ

ตามบทบาทภารกิจของโรงพยาบาลแม่ลาน ดำเนินงานประเด็นแนวทางการประเมิน คุณธรรมและความโปร่งใสของการดำเนินงาน โดยนำเนื้อหาสาระรายละเอียด ข้อคำถามในภาพรวมมา สังเคราะห์ปรับปรุงเป็นแบบวัดการเปิดเผยข้อมูลสาธารณะ (MOPH Open Data Integrity and Transparency Assessment: MOIT) โดยการมุ่งเน้นให้หน่วยงานเป้าหมายให้ความสำคัญและรวมพลัง ในการเปิดเผยข้อมูลและการให้บริการสาธารณะผ่านระบบสารสนเทศของหน่วยงานเป็นหลัก ภายใต้แนวคิด จุดพลังแห่งความร่วมมือ (The Power of Collaboration)

โรงพยาบาลแม่ลาน จึงได้ทำวิเคราะห์ผลการจัดซื้อจัดจ้างตามแผนปฏิบัติการจัดซื้อจัด จ้างประจำปีงบประมาณ พ.ศ.๒๕๖๖ โดยมีการวิเคราะห์ผลการจัดซื้อจัดจ้างตามแผนปฏิบัติการ จัดซื้อจัดจ้างประจำปีงบประมาณ พ.ศ.๒๕๖๖, รายงานการวิเคราะห์ความเสี่ยง, ปัญหาและอุปสรรค, การวิเคราะห์ความสามารถในการประหยัดงบประมาณ ประจำปีงบประมาณ พ.ศ.๒๕๖๖ และ แนวทางการแก้ไขปรับปรุงการจัดซื้อจัดจ้างในปี ๒๕๖๖

จัดทำโดย

กลุ่มงานบริหารทั่วไป งานพัสดุ
ประจำปีงบประมาณ ๒๕๖๖

สารบัญ

เรื่อง	หน้า
๑.บทที่ ๑ บทนำ	๑
๒ บทที่ ๒ รายการวิเคราะห์ผลการจัดซื้อจัดจ้าง	๒
๓ บทที่ ๓ บทวิเคราะห์	๖
๔ บทที่ ๔ สรุปและการปรับปรุงการดำเนินงานการจัดซื้อจัดจ้าง	๗

บทที่ ๑ บทนำ

งานพัสดุ กลุ่มงานบริหารงานทั่วไป ได้จัดทำรายงานการวิเคราะห์ผลการจัดซื้อจัดจ้าง ประจำปีงบประมาณ ๒๕๖๖ จากข้อมูลจัดซื้อจัดจ้าง งบประมาณ ทุกวิธีการที่ดำเนินการโดยส่วน งานพัสดุ งานเภสัชกรรมและคุ้มครองผู้บริโภค งานเทคนิคทางการแพทย์ และงานทันตกรรม โรงพยาบาลแม่ลาน เพื่อให้เป็นไปตามเกณฑ์มาตรฐานการประเมินคุณธรรมและความโปร่งใสในการ ดำเนินงานของหน่วยงานภาครัฐ (MOPH Open Data Integrity and Transparency Assessment: MOIT) ที่กำหนดให้ส่วนราชการมีการวิเคราะห์การจัดซื้อจัดจ้าง ที่มีการดำเนินการใน ปีงบประมาณที่ผ่านมา ทั้งนี้เพื่อเป็นการวิเคราะห์ความเสี่ยง ปัญหาอุปสรรคต่างๆ ในการดำเนินงาน เพื่อพัฒนาปรับปรุงการดำเนินงาน และเป็นข้อมูลในการวางแผนปฏิบัติการจัดซื้อจัดจ้างใน ปีงบประมาณต่อไป ทั้งนี้ สามารถป้องกันปราบปรามการเกิดปัญหาการทุจริตคอร์รัปชัน ในส่วนการ จัดซื้อจัดจ้างของโรงพยาบาลอีกทางหนึ่ง

รายงานการวิเคราะห์การจัดซื้อจัดจ้างฉบับนี้ประกอบด้วยผลการดำเนินการจัดซื้อ จัดจ้างด้วยวิธีต่างๆ การจัดซื้อจัดจ้างตามหมวดเงินงบประมาณและเงินนอกงบประมาณ มีการ วิเคราะห์เชิงปริมาณและเชิงคุณภาพ สรุปปัญหาอุปสรรค ข้อจำกัดในการจัดซื้อจัดจ้างและ ข้อเสนอแนะแนวทางปรับปรุงประสิทธิภาพของการจัดหาพัสดุ เพื่อให้หน่วยงานต่างๆ ที่เกี่ยวข้องใน โรงพยาบาลแม่ลาน นำไปใช้ประโยชน์ในการดำเนินงานต่อไป

วัตถุประสงค์

๑. เพื่อให้การจัดซื้อจัดจ้างภาครัฐของโรงพยาบาลแม่ลาน เป็นไปตามระเบียบ หลักเกณฑ์วิธีปฏิบัติ และมติคณะรัฐมนตรีที่เกี่ยวข้อง

๒. เพื่อให้เป็นไปตามการประเมินคุณธรรมและความโปร่งใสในการดำเนินงานของ หน่วยงานภาครัฐ (MOPH Open Data Integrity and Transparency Assessment: MOIT)

๓. เพื่อวิเคราะห์ผลการจัดซื้อจัดจ้างในปีงบประมาณ ๒๕๖๖ และปรับปรุงกระบวนการ ให้มีประสิทธิภาพ โปร่งใส ตรวจสอบได้ เป็นมาตรฐานเดียวกัน

บทที่ ๒

การวิเคราะห์ผลตามแผนปฏิบัติการจัดซื้อจัดจ้าง ผลการดำเนินการจัดหาพัสดุ ประจำปีงบประมาณ พ.ศ.๒๕๖๖

หน่วยงาน: โรงพยาบาลแม่ลาน

๑.ภาพรวมการจัดซื้อจัดจ้างพัสดุประจำปีงบประมาณ ๒๕๖๖

ประเภท	งบประมาณในการจัดซื้อ(บาท)	ร้อยละ
๑.วัสดุทั่วไป	๒,๐๙๙,๐๓๐.๑๐	๗๓.๑๖
๒.ครุภัณฑ์ต่ำกว่าเกณฑ์	๒๕๘,๗๒๐.๐๐	๕๐.๑๗
๓.ครุภัณฑ์ตามเกณฑ์	๒,๗๙๘,๖๒๐.๐๐	๕๑.๗๖
๔.ปรับปรุงสิ่งอำนวยความสะดวก	๙๐๐,๐๐๐.๐๐	๒๗.๖๙
๕.ซ่อมแซมและบำรุงรักษา	๕๐๕,๗๑๙.๙๔	๕๖.๕๐
๖.อบรม ประชุม สัมมนา	๒๗๗,๓๘๖.๘๐	๑๘.๕๔
๗.โครงการเฉพาะ	๓๓๙,๑๔๑.๒๘	๒๘.๕๙
๘.เวชภัณฑ์และวัสดุทางการแพทย์	๑๐,๑๗๙,๐๗๗.๒๑	๙๒.๒๘
๙.จ้างเหมาบริการ	๓,๕๖๐,๘๙๗.๒๒	๔๕.๙๘
๑๐.ค่าจ้างค่าตอบแทน	๒๔,๙๙๗,๓๔๓.๑๙	๙๔.๗๒
๑๑.สาธารณูปโภค	๒,๕๔๑,๓๘๗.๗๕	๑๒๑.๗๒
๑๒.อื่นๆ	๒๔,๐๐๐.๐๐	๔.๔๔
รวมทั้งหมด	๔๘,๔๘๑,๓๒๓.๔๙	๑๐๐.๐๐

การจัดซื้อจัดจ้างพัสดุ ในโรงพยาบาลแม่ลาน แบ่งเป็น ๑๒ หมวดหลัก คือ ๑.วัสดุทั่วไป ๒.ครุภัณฑ์ต่ำกว่าเกณฑ์ ๓.ครุภัณฑ์ตามเกณฑ์ ๔.ปรับปรุงสิ่งอำนวยความสะดวก ๕.ซ่อมแซมและบำรุงรักษา ๖ อบรม ประชุม สัมมนา ๗.โครงการเฉพาะ ๘.เวชภัณฑ์และวัสดุทางการแพทย์ ๙.จ้างเหมาบริการ ๑๐.ค่าจ้างตอบแทน ๑๑.สาธารณูปโภค ๑๒.อื่นๆ จัดซื้อจัดจ้างโดย ๑๑ หน่วยงาน คือ ๑.กลุ่มงานเภสัชกรรมและคุ้มครองผู้บริโภค ๒.กลุ่มงานทันตกรรม ๓.กลุ่มงานเทคนิคการแพทย์ ๔.กลุ่มการพยาบาล ๕. กลุ่มงานบริหารทั่วไป ๖.กลุ่มงานประกันฯ ๗.กลุ่มงานด้านบริการปฐมภูมิฯ ๘.กลุ่มงานเวชกรรมฟื้นฟู ๙.กลุ่มงานแพทย์แผนไทย ๑๐.กลุ่มงานรังสีวิทยา โดยมีผลการดำเนินงานในปีงบประมาณ ๒๕๖๖ ดังนี้

ภาครัฐ (MOPH Open Data Integrity and Transparency Assessment: MOIT) ที่กำหนดให้ส่วนราชการได้นำผลการวิเคราะห์ไปปรับปรุงและพัฒนากระบวนการปฏิบัติงาน โรงพยาบาลแม่ลาน ได้ดำเนินการจัดซื้อจัดจ้างตามโครงการดังกล่าวเสร็จสิ้นเรียบร้อยแล้ว จึงขอรายงาน การวิเคราะห์ผลการจัดซื้อจัดจ้างประจำปีงบประมาณ ๒๕๖๖ โดยมีรายละเอียดดังนี้

๑.จำนวนโครงการจำแนกตามวิธีการจัดซื้อจัดจ้าง

ร้อยละของจำนวนโครงการจำแนกตามวิธีการจัดซื้อจัดจ้าง ประจำปีงบประมาณ ๒๕๖๖ จากตารางดังกล่าวข้างต้น โรงพยาบาลแม่ลาน ตารางที่ ๑ ในปีงบประมาณ ๒๕๖๖ โรงพยาบาลแม่ลาน ได้ดำเนินการจัดซื้อจัดจ้าง โดยวิธีเฉพาะเจาะจง มีโครงการ ๑,๐๑๖ โครงการ

๑.๑ ตารางแสดงร้อยละของจำนวนโครงการ จำแนกตามวิธีการจัดซื้อจัดจ้าง ปีงบประมาณ ๒๕๖๖

ประเภทการจัดซื้อจัดจ้าง	จำนวนโครงการที่ดำเนินการแล้ว เสร็จในปีงบประมาณ ๒๕๖๖ (โครงการ)	ร้อยละ
๑.วิธีเชิญชวน	๐	๐
๒.วิธีคัดเลือก	๐	๐
๓.วิธีเฉพาะเจาะจง	๑,๐๑๖	๑๐๐
รวม	๑,๐๑๖	๑๐๐

๒.งบประมาณจำแนกตามวิธีการจัดซื้อจัดจ้าง

ร้อยละของจำนวนงบประมาณจำแนกวิธีการจัดซื้อจัดจ้าง ประจำปีงบประมาณ พ.ศ.๒๕๖๖ โรงพยาบาลแม่ลาน ได้ดำเนินการจัดซื้อจัดจ้าง รวมทั้งสิ้น ๔๘,๔๘๑,๓๒๓.๔๙ บาท (เงินสี่สิบบแปดล้านสี่แสนแปดหมื่นหนึ่งพันสามร้อยยี่สิบบสามบาทสี่สิบบเก้าสตางค์) จำแนกตามวิธีการจัดซื้อจัดจ้างโครงการที่จำนวนสูงสุด คือ วิธีเฉพาะเจาะจง คิดเป็นร้อยละ ๑๐๐

๒.๑ ตารางร้อยละจำนวนงบประมาณจำแนกตามวิธีการจัดซื้อจัดจ้าง ประจำปีงบประมาณ ๒๕๖๖

ประเภทการจัดซื้อจัดจ้าง	จำนวนโครงการที่ดำเนินการแล้ว เสร็จในปีงบประมาณ ๒๕๖๖ (โครงการ)	ร้อยละ
๑.วิธีเชิญชวน	๐	๐
๒.วิธีคัดเลือก	๐	๐
๓.วิธีเฉพาะเจาะจง	๔๘,๔๘๑,๓๒๓.๔๙	๑๐๐
รวม	๔๘,๔๘๑,๓๒๓.๔๙	๑๐๐

สรุปตารางที่ ๑.๑ และ ๒.๑ จะได้ร้อยละจำนวนโครงการจำแนกตามวิธีการจัดซื้อจัดจ้างสอดคล้องกับร้อยละของจำนวนงบประมาณจำแนกตามวิธีการจัดซื้อจัดจ้าง เนื่องจากงบประมาณ

ในการจัดซื้อจัดจ้างจะเป็นสิ่งกำหนดวิธีการ จัดหาพัสดุ ดังนั้นการจัดหาพัสดุของโรงพยาบาลแม่ลาน จึงเป็นไปตามระเบียบหลักเกณฑ์ วิธีการและมติ คณะรัฐมนตรีที่เกี่ยวข้อง

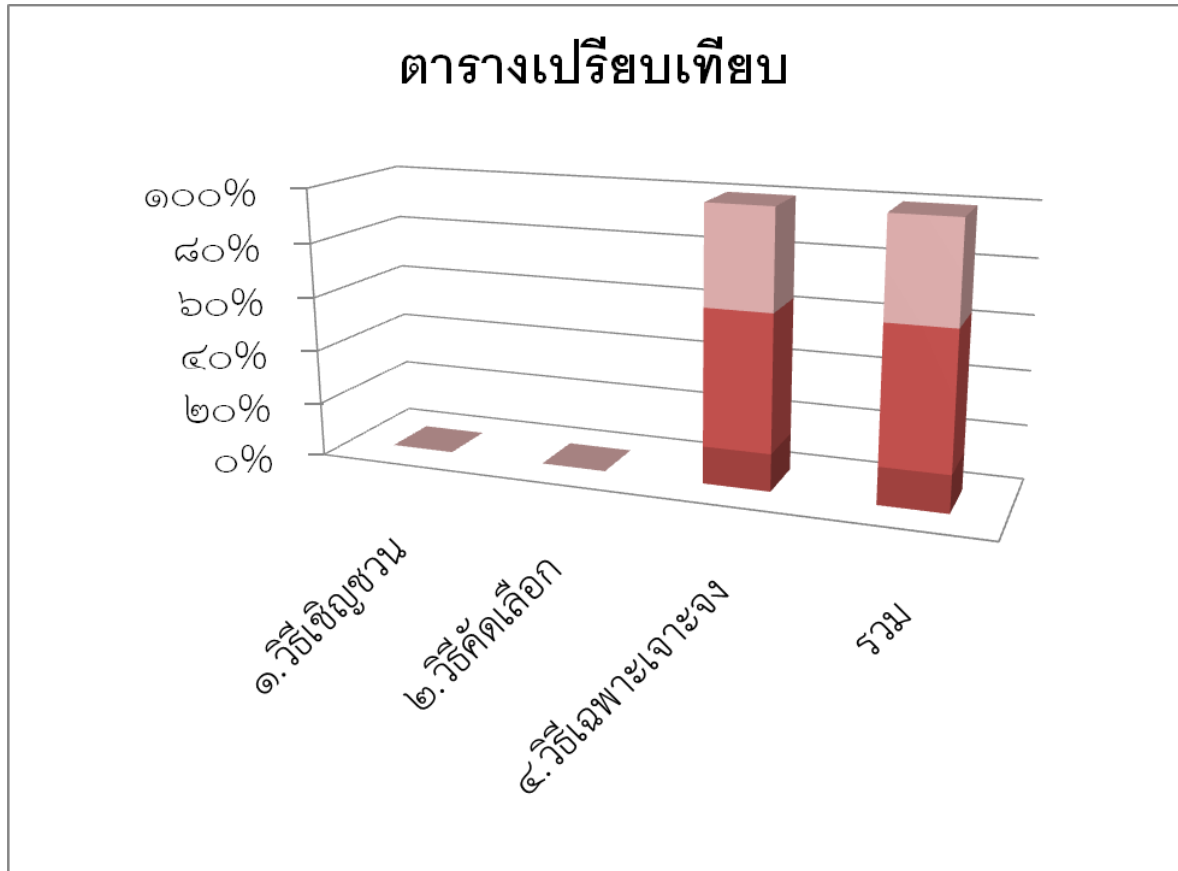
๓.เปรียบเทียบจำนวนงบประมาณ จำแนกตามวิธีการจัดซื้อจัดจ้างระหว่างปีงบประมาณ

๒๕๖๕-๒๕๖๖

๓.๑ เปรียบเทียบจำนวนงบประมาณจำแนกตามวิธีการจัดซื้อจัดจ้าง

ประเภทการจัดซื้อจัดจ้าง	จำนวนโครงการที่ดำเนินการแล้วเสร็จในปีงบประมาณ ๒๕๖๕	จำนวนโครงการที่ดำเนินการแล้วเสร็จในปีงบประมาณ ๒๕๖๖	จำนวนผลต่าง
๑.วิธีเชิญชวน	๐	๐	๐
๒.วิธีคัดเลือก	๐	๐	๐
๔.วิธีเฉพาะเจาะจง	๔๘,๑๒๙,๗๘๗.๓๐	๔๘,๔๘๑,๓๒๓.๔๙	๓๕๑,๕๓๖.๑๙
รวม	๔๘,๑๒๙,๗๘๗.๓๐	๔๘,๔๘๑,๓๒๓.๔๙	๓๕๑,๕๓๖.๑๙

จากตารางที่ ๓.๑ การใช้จ่ายงบประมาณจำแนกตามวิธีการจัดซื้อจัดจ้าง ประจำปีงบประมาณ ๒๕๖๕ เปรียบเทียบกับปีงบประมาณ ๒๕๖๖ พบว่าในปีงบประมาณ ๒๕๖๖ มีการใช้จ่ายเพิ่มขึ้น ในหมวดสาธารณูปโภค ค่าไฟฟ้าที่เพิ่มสูงขึ้นจากที่ การไฟฟ้าแห่งประเทศไทย ประกาศปรับเพิ่มขึ้นมาเนื่องจากต้นทุนค่าเชื้อเพลิงที่สูงขึ้น หมวดค่าตอบแทนจากการปรับลูกจ้างเหมาบริการเป็นลูกจ้างรายเดือนและค่าตอบแทน อื่นๆ ทั้งนี้เป็นไปตามระเบียบหลักเกณฑ์วิธีปฏิบัติและมติคณะรัฐมนตรีที่เกี่ยวข้อง



บทที่ ๓ บทวิเคราะห์

โรงพยาบาลแม่ลาน ได้ทำการวิเคราะห์ผลการจัดซื้อจัดจ้างประจำปีงบประมาณ ๒๕๖๖ ที่ได้ดำเนินการจัดซื้อจัดจ้างเป็นไปตามระเบียบ หลักเกณฑ์ วิธีการปฏิบัติและมติรัฐมนตรีที่เกี่ยวข้องมีประสิทธิภาพ โปร่งใส ตรวจสอบได้เป็นมาตรฐานเดียวกันและมีการแข่งขันที่เป็นธรรม ลดปัญหาการทุจริตคอร์รัปชันในกระบวนการจัดซื้อจัดจ้างสนับสนุนการเร่งรัดเบิกจ่ายเงินงบประมาณ ตลอดจนให้เป็นไปตามเกณฑ์การประเมินคุณธรรมและความโปร่งใส ในการดำเนินงานของหน่วยงานภาครัฐ โดยวิเคราะห์ผลการจัดซื้อจัดจ้าง ใน ๒ ลักษณะ คือร้อยละของจำนวน โครงการจำแนกตามวิธีการจัดซื้อจัดจ้าง ประจำปีงบประมาณ ๒๕๖๖ และร้อยละของงบประมาณจำแนก ตามวิธีการจัดซื้อจัดจ้าง ประจำปีงบประมาณ ๒๕๖๖ จากแหล่งเงินงบประมาณและงบเงินบำรุง ได้แก่ งบลงทุน ค่าครุภัณฑ์ และสิ่งก่อสร้างตามพระราชบัญญัติงบประมาณรายจ่ายประจำปีงบประมาณ ๒๕๖๖

๑.งบประมาณภาพรวมที่ใช้การจัดซื้อจัดจ้างในแต่ละโครงการ จำนวน ๑,๐๑๖ โครงการ เป็นเงินจำนวนทั้งสิ้น ๔๘,๔๘๑,๓๒๓.๔๙ บาท (เงินสี่สิบบแปดล้านสี่แสนแปดหมื่นหนึ่งพันสามร้อยยี่สิบสามบาทสี่สิบบเก้าสตางค์) พบว่างบประมาณที่ใช้ในการจัดซื้อจัดจ้างสูงสุด ด้วยวิธีเฉพาะเจาะจง

๒. การดำเนินงานดังกล่าวประสบความสำเร็จสามารถดำเนินการภายใต้หลักการความ
คุ้มค่าความโปร่งใส มีประสิทธิภาพ ประสิทธิผล และมีการแข่งขันที่เป็นธรรม นอกจากนี้ยังสามารถ
เร่งรัดดำเนินการจัดซื้อจัดจ้าง สอดคล้องกับมาตรการเร่งรัดการเบิกจ่าย ของสำนักปลัดกระทรวง
สาธารณสุข สรุปได้ว่า ในปีงบประมาณ ๒๕๖๖ ผลการจัดซื้อจัดจ้างของโรงพยาบาลแม่ลานโดยรวม
นั้น เป็นไปตามแผนการจัดซื้อจัดจ้างประจำปีงบประมาณ ๒๕๖๖ ที่กำหนดไว้ และมีการดำเนินการ
จัดซื้อจัดจ้าง มีความคุ้มค่า ประหยัดงบประมาณ และถูกต้องตามระเบียบ หลักเกณฑ์ปฏิบัติและมติ
คณะรัฐมนตรีที่เกี่ยวข้อง มีประสิทธิภาพ โปร่งใส ตรวจสอบได้ ลดปัญหาการทุจริตคอร์รัปชันใน
กระบวนการจัดซื้อจัดจ้างมีมาตรฐานเดียวกัน และประชาชน สามารถเข้าตรวจสอบได้



บทที่ ๔

สรุปและการปรับปรุงการดำเนินงานด้านการจัดซื้อจัดจ้างปีงบประมาณ ๒๕๖๖

รายงานการวิเคราะห์

สรุป และแนวทางการปรับปรุงการดำเนินงานด้านการจัดซื้อจัดจ้าง ของโรงพยาบาลแม่ลาน ประจำปีงบประมาณ ๒๕๖๖ ดังนี้

- ๑.สรุปผลการจัดซื้อจัดจ้าง
- ๒.การวิเคราะห์ความเสี่ยง
- ๓.ปัญหาและอุปสรรค
- ๔.การวิเคราะห์ความสามารถในการประหยัดงบประมาณ
- ๕.แนวทางแก้ไขเพื่อปรับปรุงการดำเนินงานด้านการจัดซื้อจัดจ้างในปีงบประมาณ

๒๕๖๖

๑.สรุปผลการจัดซื้อจัดจ้าง ปีงบประมาณ ๒๕๖๖

โรงพยาบาลแม่ลาน ดำเนินการจัดซื้อจัดจ้างด้วยความโปร่งใส การให้และการเปิดเผยข้อมูลที่เป็นมาตรการสำคัญที่ส่งเสริมกระบวนการป้องกันการทุจริตที่เกิดขึ้นในกระบวนการการจัดซื้อจัดจ้าง ของหน่วยงานภาครัฐ โรงพยาบาลแม่ลาน จึงจัดให้มีการเปิดเผยแพร่ข้อมูลเกี่ยวกับการจัดซื้อจัดจ้างทุกรายการและทุกขั้นตอน เพื่อให้กระบวนการการจัดซื้อจัดจ้างของหน่วยงานภาครัฐ และการดำเนินงานการจัดหาพัสดุของโรงพยาบาลแม่ลานดำเนินการจัดหาพัสดุเป็นไปตามระเบียบกระทรวงการคลัง ว่าด้วยการจัดซื้อจัดจ้างและการบริหารพัสดุภาครัฐ พ.ศ.๒๕๖๐

การพัฒนากระบวนการงานด้านการจัดซื้อจัดจ้าง ปีงบประมาณ ๒๕๖๖

โรงพยาบาลแม่ลาน พัฒนาการกระบวนการงานด้านการจัดซื้อจัดจ้าง ปีงบประมาณ ๒๕๖๖ สรุปได้ดังนี้

๑.ให้มีการเปิดเผยข้อมูลการจัดซื้อจัดจ้าง เป็นไปตามกรอบการประเมิน โดยทุกรายการในการจัดซื้อจัดจ้างจะต้องเปิดเผยข้อมูล ตามระเบียบ

๒.โรงพยาบาลแม่ลาน ปฏิบัติตามประกาศสำนักปลัดกระทรวงสาธารณสุขแนวทางในการตรวจสอบผู้ปฏิบัติงาน งานพัสดุ เพื่อป้องกันผลประโยชน์ทับซ้อนอย่างเคร่งครัด โดยทำแบบแสดงความบริสุทธิ์ใจ ซึ่งแนบท้ายเอกสารประกอบการจัดซื้อจัดจ้างทุกประเภทในขั้นตอนการรายงานขอซื้อขอจ้าง

๓.มีการดำเนินการตามมาตรการป้องกันการทุจริต การเรียกรับสินบน และแก้ไขการกระทำผิดวินัยของบุคลากรในหน่วยงาน

๒.การวิเคราะห์ความเสี่ยง

จากการดำเนินการจัดซื้อจัดจ้าง ประจำปีงบประมาณ ๒๕๖๖ ได้วิเคราะห์ความเสี่ยงในการ ดำเนินงานประกอบด้วย ความเสี่ยงที่มีอยู่ ปัจจัยที่ก่อให้เกิดความเสี่ยง ผลกระทบต่อหน่วยงาน มาตรการ/กิจกรรม ควบคุม ดังนี้

ขั้นตอนการวิเคราะห์ความเสี่ยง

ขั้นตอนที่ ๑ ระบุความเสี่ยง

ความเสี่ยงที่มีอยู่	ปัจจัยที่ก่อให้เกิดความเสี่ยง	ผลกระทบต่อหน่วยงาน	มาตรการ/กิจกรรมควบคุม
๑.๑ ด้านนโยบาย	ไม่มีการกำหนดนโยบายเพื่อให้ยึดถือและปฏิบัติที่ชัดเจน	บุคลากรไม่มีแนวทางในการปฏิบัติงานให้บรรลุวัตถุประสงค์	กำหนดแนวทางเพื่อให้บุคลากรยึดถือปฏิบัติงานที่ชัดเจน
๑.๒ ด้านระเบียบกฎหมาย	มีการเปลี่ยนแปลงระเบียบวิธีปฏิบัติและมีหนังสือเวียนเพิ่มเติมบ่อยครั้ง	ทำให้เกิดความสับสนในการปฏิบัติงาน	ต้องให้ผู้ปฏิบัติงานพัสดูเข้ารับการฝึกอบรมเพื่อเพิ่มพูนความรู้อย่างต่อเนื่อง
๑.๓ ด้านขั้นตอนการปฏิบัติงาน	ผู้บริหารที่ควบคุมกำกับดูแลไม่มีการกำหนดขั้นตอนการปฏิบัติงาน	ทำให้เกิดปัญหาการปฏิบัติงานพัสดูล่าช้า	กำหนดรูปแบบ แนวทาง ขั้นตอน และหลักเกณฑ์สำหรับดำเนินการที่ชัดเจนให้เจ้าหน้าที่ปฏิบัติงานให้เกิดความรวดเร็ว ถูกต้อง และเป็นธรรม
๑.๔ ด้านเจ้าหน้าที่	เจ้าหน้าที่ไม่เพียงพอกับภาระงานที่เพิ่มขึ้นในแต่ละปี	ทำให้ผู้ปฏิบัติงานพัสดูยังไม่มีความรู้ ความเข้าใจระเบียบกฎหมายที่เกี่ยวข้องกับงานพัสดูที่ถูกต้อง	ควรจัดหาบุคลากรกรด้านการปฏิบัติงานพัสดูเพิ่มและส่งอบรม ให้ความรู้

<p>๑.๕ ด้านการตรวจสอบภายใน</p>	<p>หน่วยงานไม่มีเจ้าหน้าที่ตรวจสอบภายในโดยตรง และไม่มีกลุ่มงาน/งานตรวจสอบภายใน</p>	<p>เจ้าหน้าที่พัสดุ เป็นผู้จัดทำและตรวจสอบภายในทำให้การตรวจสอบไม่สามารถตรวจสอบได้ทุกขั้นตอน และทั่วถึง เป็นผลการประเมินความเสี่ยงและการควบคุมสภาพแวดล้อมการบริหารจัดการพัสดุไม่ถูกต้อง</p>	<p>ควรที่จะจัดตั้งกลุ่มงาน/งานที่รับผิดชอบการตรวจสอบภายในโดยตรง จะได้ช่วยตรวจสอบ อีกครั้ง</p>
---------------------------------------	--	--	---

๒.ปัญหาด้านการจัดหาพัสดุ

ความเสี่ยงที่มีอยู่	ปัจจัยที่ก่อให้เกิดความเสี่ยง	ผลกระทบต่อหน่วยงาน	มาตรการ/กิจกรรมควบคุม
<p>การกำหนดความต้องการ</p>	<p>ในการกำหนดความต้องการในการจัดทำแผนเสนอของงบประมาณหน่วยงานที่ไม่ขอมีแนวทางกำหนดความต้องการใช้พัสดุ ไม่ระบุความต้องการใช้พัสดุที่ชัดเจน</p>	<p>เป็นเหตุให้ได้พัสดุไม่ตรงกับตามคุณลักษณะที่ต้องการใช้ ราคาไม่เหมาะสม และไม่ทันต่อการใช้งาน</p>	<p>ควรกำหนดนโยบายในการกำหนด กฎ ระเบียบ หรือแนวทางปฏิบัติที่ชัดเจนเพื่อให้ แต่ละหน่วยงานใช้เป็นแนวทางในการกำหนดความต้องการพัสดุ</p>

๓.ปัญหาด้านการจัดทำแผนการจัดซื้อจัดจ้าง

<p>การวางแผนการจัดหาพัสดุ</p>	<p>ความล่าช้าในการเสนอแผนและลงนามอนุมัติแผนการจัดซื้อจัดจ้าง</p>	<p>ทำให้หน่วยงานไม่สามารถดำเนินการ จัดทำแผนได้ทันตาม ระยะเวลาที่กระทรวงกำหนด</p>	<p>กำหนดระยะเวลา จะช่วยในด้านการบริหารจัดการ การทำแผนปฏิบัติการได้ดียิ่งขึ้น</p>
--------------------------------------	--	--	--

๔.ปัญหาด้านการดำเนินการจัดหาพัสดุ

การจัดซื้อจัดจ้างที่เร่งด่วน กระชั้นชิด	ทำให้เกิดความเสี่ยงที่จะเกิดข้อผิดพลาดในการดำเนินการจัดซื้อจัดจ้างตามกฎหมายใหม่ได้	อาจเกิดข้อทักท้วงที่มาจากหน่วยงานภายนอก เช่น สตง.หรือการตรวจสอบภายใน กระทรวง	เนื่องจากการจัดซื้อจัดจ้างตามระเบียบกระทรวงการคลังว่าด้วยการจัดซื้อจัดจ้างภาครัฐ พ.ศ.๒๕๖๐ มีระเบียบกำหนด วิธีการปฏิบัติ และระยะเวลา ควรให้ความรู้แก่เจ้าหน้าที่ในหน่วยงาน จะได้มีการวางแผนการทำงาน
---	--	--	--

๕.ปัญหาด้านการตรวจรับพัสดุ

ปัญหาบุคคลากรที่เป็นคณะกรรมการ	บุคคลากรที่ได้รับการแต่งตั้งเป็นคณะกรรมการตรวจรับพัสดุ ขาดความรู้ความเข้าใจความชำนาญและทักษะที่ดีเกี่ยวกับการตรวจรับการจัดซื้อจัดจ้าง	ทำให้การตรวจรับพัสดุ ไม่เป็นไปตามสัญญา หรือข้อกำหนด	ควรมีการฝึกอบรมให้ความรู้เฉพาะด้านและระเบียบที่เกี่ยวข้อง แก่เจ้าหน้าที่หรือผู้ที่เป็นคณะกรรมการตรวจรับพัสดุ
--------------------------------	---	---	--



๖.ปัญหาด้านควบคุมงาน

ความเสี่ยงที่มีอยู่	ปัจจัยที่ก่อให้เกิดความเสี่ยง	ผลกระทบต่อหน่วยงาน	มาตรการ/กิจกรรมควบคุม
ปัญหาช่างผู้ควบคุมงานที่มาจากหน่วยงานด้านนอก	บุคลากรที่ได้รับการแต่งตั้งให้เป็นผู้ควบคุมงาน ที่มาจากหน่วยงานภายนอก ขาด ความรู้ ความเข้าใจในแบบรูป รายการก่อสร้าง	ทำให้การส่งมอบงานไม่เป็นไปตามรูปแบบ รายการก่อสร้าง จึงทำให้มีการแก้ไข ให้ตรงตามรูปแบบรายการ ทำให้ระยะเวลาในการก่อสร้างล่าช้าออกไปและ ไม่เป็นไปตาม กำหนดระยะเวลาในสัญญาจ้าง	ควรทำความเข้าใจแบบรูป รายการ ก่อนทำการก่อสร้าง ให้แก่ช่างผู้ควบคุมงานที่มาจากหน่วยงานภายนอก

๗.ปัญหาด้านควบคุมพัสดุ

พัสดุเกิดความเสียหาย/เสียหาย	ไม่มีสถานที่จัดเก็บพัสดุที่ปลอดภัย ไม่มีผู้ควบคุมดูแลพัสดุ	หน่วยงานต้องสูญเสีย ด้านทุนการชดเชย ความเสียหาย ความเสียหายที่เกิดขึ้นกับพัสดุที่จัดเก็บ	จัดทำสถานที่เก็บพัสดุที่มีลักษณะมิดชิดจัดให้มีเจ้าหน้าที่ ควบคุมห้องพัสดุโดยมีการ ขอ อนุญาตเปิดห้องเก็บพัสดุ ทุกครั้ง ครั้งที่มีการขอใช้ห้องพัสดุ
------------------------------	--	--	---

๘.ปัญหาด้านการจำหน่ายพัสดุ

มีพัสดุเสื่อมสภาพหมดความจำเป็นในการใช้งาน เป็นจำนวนมาก	พัสดุที่ชำรุดเสื่อมสภาพไม่ส่งคืนเพื่อนำมาจำหน่าย	พอไปตรวจพบทำให้มีพัสดुकงเหลือทั้งหมดความจำเป็น	ให้มีการจำหน่ายพัสดุตามสภาพ ความเป็นจริงหรือข้อเท็จจริงที่คณะกรรมการได้ทำการตรวจสอบประจำปีและถูกต้อง เป็นไปตามระเบียบ เพื่อให้การเก็บรักษาพัสดุน้อยสุด และเพื่อหลีกเลี่ยงพัสดุเกินความจำเป็นและล้าสมัยเป็นการประหยัดงบประมาณ
--	--	--	--

ขั้นตอนวิเคราะห์ระดับความเสี่ยงโดยให้คะแนนตามเกณฑ์ดังนี้

๑. ความเสี่ยงระดับต่ำมาก คะแนน ๑-๔
๒. ความเสี่ยงระดับต่ำ คะแนน ๔-๘
๓. ความเสี่ยงระดับปานกลาง คะแนน ๘-๑๔
๔. ความเสี่ยงระดับสูง คะแนน ๑๕-๒๑
๕. ความเสี่ยงระดับสูงมาก คะแนน ๒๑-๒๕

การวิเคราะห์ระดับความเสี่ยงของการจัดซื้อจัดจ้างในปีงบประมาณ ๒๕๖๖

โรงพยาบาลแม่ลาน

ขั้นตอน	วัตถุประสงค์	ความเสี่ยง	ปัจจัยเสี่ยง	การประเมินความเสี่ยง				ลำดับความเสี่ยง
				โอกาส	ผลกระทบ	การประเมินความเสี่ยง		
						คะแนน	ระดับ	
๑. ด้านสภาพแวดล้อมทั่วไปในการจัดการงานพัสดุ	-เพื่อให้การดำเนินงานด้านพัสดุมีความถูกต้อง โปร่งใส	๑.๑ ด้านนโยบาย	-ให้มีการกำหนดนโยบายเพื่อให้ยึดถือปฏิบัติที่ชัดเจน	๒	๒	๔	ต่ำกว่า	๖
	ตามระเบียบ	๑.๒ ด้านระเบียบ	-มีการเปลี่ยนแปลง	๓	๕	๑๕	สูง	๒

	หลักเกณฑ์ ของทาง ราชการ	<p>๑.๓ ด้าน ขั้นตอน การ ปฏิบัติงาน</p> <p>๑.๔ ด้าน เจ้าหน้าที่</p>	<p>ระเบียบวิธี ปฏิบัติและมี หนังสือเวียน เพิ่มเติม บ่อยครั้ง</p> <p>-ผู้บริหารที่ ควบคุม กำกับดูแลไม่ มีการ กำหนด ขั้นตอนการ ปฏิบัติงาน หน้าที่</p> <p>-เจ้าหน้าที่ ไม่เพียงพอ กับภาระงาน ที่เพิ่มขึ้นใน แต่ละปี -หน่วยงาน ไม่มี เจ้าหน้าที่ ตรวจสอบ ภายใน</p>	๒	๓	๖	ต่ำ	๕
๒.ด้าน การ จัดหา พัสดุ		๒.๑ การ กำหนด ความ ต้องการ	-หน่วยงานที่ ขอพัสดุไม่มี แนวทาง กำหนด ความ ต้องการใช้ พัสดุและไม่ ระบุความ ต้องการที่ ชัดเจน	๓	๔	๑๒	ปาน กลาง	๓

๓.ด้าน การ จัดทำ แผนการ จัดซื้อจัด จ้าง		๓.๑ การ วางแผน จัดหาพัสดุ	การเสนอ แผนจัดหา พัสดุและ การอนุมัติ แผนล่าช้า	๓	๓	๙	ปาน กลาง	๖
๔.ด้าน การ ดำเนิน จัดหา พัสดุ		๔.๑ การ จัดซื้อจัด จ้างที่ เร่งด่วน กระชั้นชิด	-เกิด ข้อผิดพลาด ในการจัดซื้อ จัดจ้าง	๓	๓	๙	ปาน กลาง	๔
๕.ด้าน การ ตรวจรับ พัสดุ		๕.๑ การ ตรวจรับ พัสดุ ไม่ เป็นไป ตาม สัญญา หรือ ข้อกำหนด	-บุคคลากรที่ เป็น คณะกรรมการ การตรวจรับ พัสดุขาด ความรู้ความ เข้าใจความ ชำนาญ ทักษะที่ดี ใน การตรวจรับ พัสดุ	๓	๓	๙	ปาน กลาง	๔
๖.ด้าน การ ควบคุม งาน		๖.๑ ช่าง ควบคุม งาน ที่มา จาก ภายนอก ขาด ความรู้ ความ เข้าใจใน รูปแบบ รายการ	-ส่งมอบงาน ไม่เป็นไป ตามแบบรูป รายการทำ ให้มีการ แก้ไขแบบ รูปรายการ และ ระยะเวลาใน การก่อสร้าง ล่าช้า ไม่	๒	๓	๖	ต่ำ	๕

		ก่อสร้าง	เป็นไปตามกำหนดสัญญาจ้าง					
๗.ด้าน การควบคุมพัสดุ		๗.๑ พักสูที่มีการสูญหาย/เสียหาย	พัสดุมีการเสียหาย ไม่มีสถานที่จัดเก็บพัสดุที่ปลอดภัยและควบคุมกำกับดูแล	๒	๓	๓	ต่ำ	๕
๘.ด้าน การจำหน่ายพัสดุ		๘.๑ มีพัสดุที่เสื่อมสภาพหมดความจำเป็นในการทำงานจำนวนมาก	-เจ้าหน้าที่ผู้ใช้งาน ขาดความรู้ความเข้าใจเมื่อพัสดุชำรุดไม่ส่งคืนให้งานพัสดุ เพื่อทำการจำหน่าย	๓	๓	๙	ต่ำ	๕

ขั้นตอนที่ ๒ การรายงานผล การวิเคราะห์ระดับความเสี่ยงซึ่งจะมีความเสี่ยงสูงต่ำตั้งแต่คะแนน ๑๕ คะแนน จำนวน ๒ ด้าน

จากการวิเคราะห์ระดับความเสี่ยง จะเห็นว่า โรงพยาบาลแม่ลานมีความเสี่ยงสูงดังนี้

๑.ด้านปัจจัยเจ้าหน้าที่ เจ้าหน้าที่ไม่เพียงพอกับภาระงานที่เพิ่มขึ้นในแต่ละปี

แนวทางแก้ไข องค์กรควรจัดหาบุคลากรกรด้านการปฏิบัติงานพัสดุเพิ่มและส่งอบรมให้ความรู้

๒.ด้านระเบียบ กฎหมายที่มีการเปลี่ยนแปลงวิธีการบ่อยครั้งงานด้านพัสดุต้องปรับตัวตามการเปลี่ยนแปลงและมีความเสี่ยง ที่จะทำให้เกิดข้อผิดพลาด

แนวทางการแก้ไข ผู้รับผิดชอบงานพัสดุต้องหมั่นค้นหาความรู้ใหม่และติดตามความเปลี่ยนแปลงในทุกด้านให้ทันเวลา

สำหรับประเด็นอื่นๆ วิเคราะห์แล้วอยู่ในระดับ(ปานกลาง-ต่ำ) สามารถที่จะแก้ไขไปพร้อมๆกับการปฏิบัติงานปกติได้ โดยการกำหนดมาตรการในการเฝ้าระวังประเด็นความเสี่ยงในการจัดซื้อจัดจ้างประกอบด้วย

- ๑) ประกาศโรงพยาบาลแม่ลาน เรื่อง แนวทางปฏิบัติงานในหน่วยงานด้านการจัดซื้อจัดจ้าง
- ๒) แนวทางปฏิบัติในการจัดซื้อจัดจ้างและแบบแสดงความบริสุทธิ์ใจในการจัดซื้อจัดจ้าง
- ๓) ประกาศนโยบายงดการให้และรับของขวัญและของกำนัลทุกชนิด จากการปฏิบัติหน้าที่
- ๔) ประกาศเรื่อง มาตรการป้องกันการทุจริต การเรียกรับสินบน และแก้ไขการกระทำผิดวินัยของบุคลากรในสังกัดโรงพยาบาลแม่ลาน

๓.การประหยัดงบประมาณ

ผลการดำเนินงานจัดซื้อจัดจ้าง ทั้งจำนวน ๑,๐๑๖ โครงการ เป็นเงินจำนวนทั้งสิ้น ๔๘,๔๘๑,๓๒๓.๔๙ บาท (เงินสี่สิบบแปดล้านสี่แสนแปดหมื่นหนึ่งพันสามร้อยยี่สิบสามบาทสี่สิบบเก้าสตางค์) ซึ่งมีบางวัสดุเท่านั้นที่ไม่จัดซื้อไม่เกินแผน

๔.การวิเคราะห์ปัญหาอุปสรรคข้อจำกัด

๑.งบประมาณจัดสรรค่าครุภัณฑ์ ที่ดิน สิ่งก่อสร้าง ให้เร่งดำเนินการเป็นการเร่งด่วน โดยจัดทำแผน ประกาศขึ้นเว็บไซต์ ให้เป็นไปตามแผนที่ตั้งไว้ พร้อมกับรายงานผลการดำเนินการในระบบทรัพยากรสุขภาพ ปัญหาอุปสรรคระยะเวลาการดำเนินการเร่งรัด การปฏิบัติต้องทำแบบรวดเร็ว ทำให้เกิดความผิดพลาด ไม่เป็นไปตามแผนที่ตั้งไว้

๒.หน่วยงานกำหนดคุณลักษณะเฉพาะครุภัณฑ์คลาดเคลื่อน เนื่องจากการกำหนดคุณลักษณะ เฉพาะครุภัณฑ์การแพทย์ ซึ่งมีลักษณะซับซ้อนของครุภัณฑ์ จึงทำให้ขั้นตอนการกำหนด รายละเอียดคุณลักษณะเฉพาะนั้น มีความคลาดเคลื่อนไปจากความต้องการใช้งาน

๓.การกำหนดราคาใหม่ ตามมาตรเร่งรัดการใช้จ่ายงบประมาณและการปฏิบัติ ตามระเบียบที่กำหนด

๔.การจัดซื้อ/จัดจ้างไม่ได้กำหนดตามแผน

๕.ต้องดำเนินการจัดซื้อ/จัดจ้างในระบบที่ภาครัฐกำหนด

๖.เจ้าหน้าที่ไม่เพียงพอกับภาระงานที่เพิ่มขึ้นในแต่ละปี ซึ่งต้องมีความรู้ในระเบียบหลักเกณฑ์ วิธีการปฏิบัติและมติคณะรัฐมนตรีที่เกี่ยวข้อง

๕.แนวทางแก้ไขและปรับปรุงในปี ๒๕๖๖

๑.จัดประชุม จัดทำแผนการจัดซื้อจัดจ้าง ตั้งแต่ต้นปีงบประมาณ เพื่อวางแผนรองรับงานเร่งด่วน เพื่อให้เกิดประสิทธิภาพ และสามารถจัดหาได้ทันที

๒.เจ้าหน้าที่พัสดุและผู้ปฏิบัติงาน ควรเข้ารับการอบรมเกี่ยวกับระเบียบกฎหมายที่เกี่ยวข้องกับการจัดซื้อจัดจ้างที่ปรับปรุงแก้ไขเพิ่มเติม เพื่อให้มีความรู้ความเข้าใจเพิ่มมากขึ้น และสามารถปฏิบัติงานได้อย่างรวดเร็ว ถูกต้อง ตามพระราชบัญญัติการจัดซื้อจัดจ้างและการบริหารพัสดุภาครัฐ พ.ศ.๒๕๖๐ และระเบียบกระทรวงการคลังว่าด้วยการจัดซื้อจัดจ้างและการบริหารพัสดุภาครัฐ พ.ศ.๒๕๖๐

