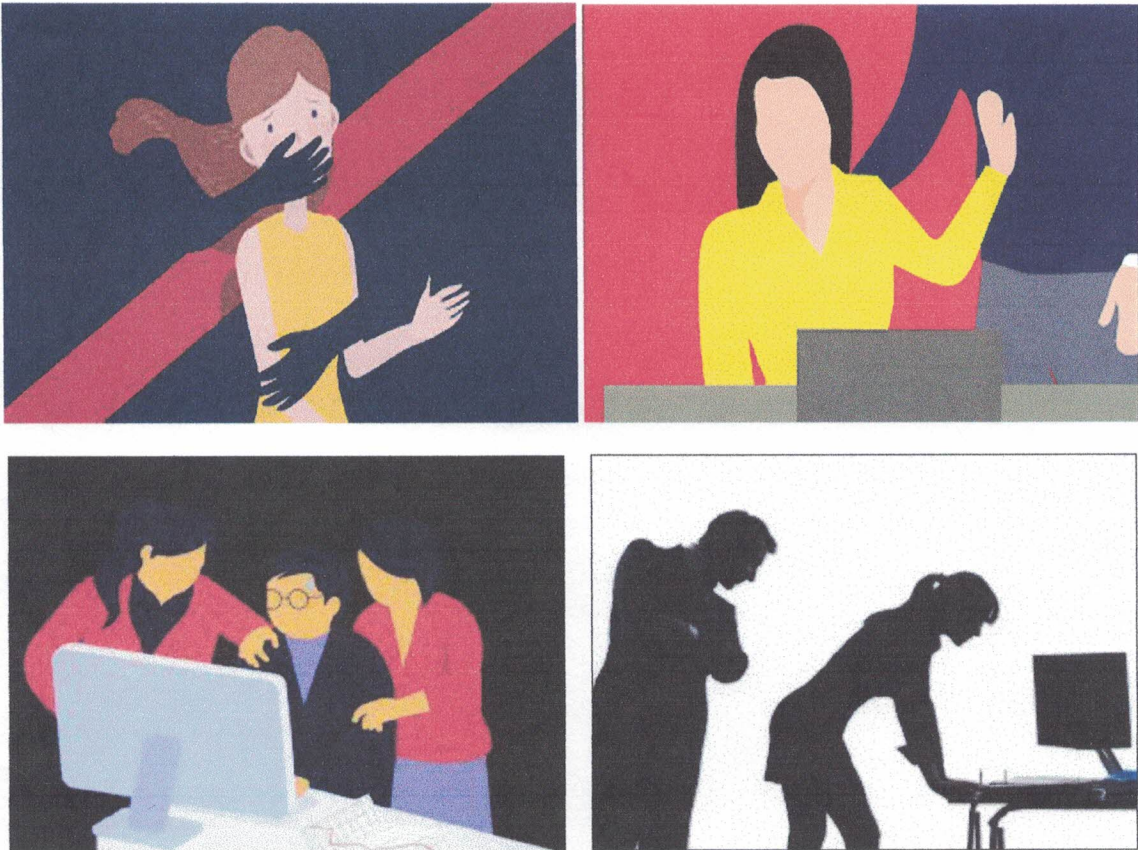


คู่มือ

แนวปฏิบัติการป้องกันและแก้ไขปัญหา การล่วงละเมิดทางเพศในการทำงาน



แนวปฏิบัติเพื่อป้องกันและแก้ไขปัญหาการล่วงละเมิดหรือคุกคามทางเพศในการทำงาน โรงพยาบาลแม่ลาน

แนวปฏิบัติเพื่อป้องกันและแก้ไขปัญหาการล่วงละเมิดหรือคุกคามทางเพศในการทำงาน จัดทำขึ้นโดยมีวัตถุประสงค์เพื่อให้บุคลากรในหน่วยงานทุกคน ไม่ว่าจะอยู่ในสถานะใดได้รับการปฏิบัติด้วยความเคารพในศักดิ์ศรี และปราศจากการล่วงละเมิดหรือคุกคามทางเพศในการทำงาน ทุกคนต้องรับผิดชอบในการกระทำและปฏิบัติตามแนวปฏิบัตินี้ โรงพยาบาลแม่ลานจะสร้างและรักษาสภาพแวดล้อมในการทำงานให้ปราศจากการล่วงละเมิดหรือคุกคามทางเพศ ด้วยการสร้างความตระหนัก การสร้างความรู้ความเข้าใจ การกำหนดมาตรการป้องกันและจัดการกับปัญหาที่เกิดขึ้น และจะดำเนินการเมื่อเกิดกรณีการร้องเรียนเรื่องการล่วงละเมิดหรือคุกคามทางเพศอย่างทันที รวมทั้งการจัดสภาพแวดล้อมและมาตรการต่าง ๆ เพื่อลดความเสี่ยงที่จะทำให้เกิดการล่วงละเมิด/คุกคามทางเพศขึ้น

การล่วงละเมิดหรือคุกคามทางเพศ คือ

การกระทำใด ๆ หรือพฤติกรรมที่ส่อไปในทางเพศที่เป็นการบังคับ การใช้อำนาจที่ไม่พึงปรารถนาด้วยวาจา ข้อความ ท่าทาง แสดงด้วยเสียง รูปภาพ เอกสาร ข้อมูลทางอิเล็กทรอนิกส์ หรือสิ่งของลามกอนาจารเกี่ยวกับเพศ หรือกระทำอย่างอื่นในทำนองเดียวกันโดยประการที่น่าจะทำให้ผู้อื่นได้รับความเดือดร้อนรำคาญ ได้รับความอับอาย หรือรู้สึกถูกละเมิดหรือคุกคาม และรวมถึงการติดตามรังควานหรือการกระทำใดที่ก่อให้เกิดบรรยากาศไม่ปลอดภัยทางเพศ โดยเฉพาะจากการสร้างเงื่อนไขซึ่งมีผลต่อการจ้างงาน การสรรหา หรือการแต่งตั้ง หรือผลกระทบอื่นใดต่อผู้เสียหาย พฤติกรรมที่พึงปฏิบัติเพื่อป้องกันปัญหาการล่วงละเมิดหรือคุกคามทางเพศ

๑. บุคลากรของหน่วยงานควรให้เกียรติเพื่อนร่วมงาน ผู้บังคับบัญชา และผู้ใต้บังคับบัญชา
๒. บุคลากรของหน่วยงานควรลดความเสี่ยงจากปัญหาการล่วงละเมิดหรือคุกคามทางเพศ เช่น แต่งกายให้เหมาะสม หลีกเลี่ยงการอยู่ในที่ลับตาคนหรือทำงานสองต่อสองกับผู้บังคับบัญชาผู้ที่ไม่สนิทสนม/เพศตรงข้ามหรือมีผู้ที่ไว้อยู่ด้วยในกรณีถูกเรียกเข้าพบหรือรับมอบหมายงานนอกเวลาทำงาน
๓. บุคลากรของหน่วยงานควรช่วยสอดส่องและรายงานพฤติกรรมการณ์การล่วงละเมิด/คุกคามทางเพศที่เกิดขึ้นในหน่วยงานต่อบุคคลหรือหน่วยงานที่เกี่ยวข้อง รวมทั้งไม่ควรเพิกเฉยหากมีปัญหาดังกล่าว เกิดขึ้นกับเพื่อนร่วมงาน และควรให้คำปรึกษา รวมทั้งช่วยเหลือแก่เพื่อนร่วมงานด้วย
๔. ผู้บังคับบัญชาทุกระดับควรทำตัวเป็นแบบอย่างที่ดี และมีหน้าที่โดยตรงในการป้องกันปัญหาการล่วงละเมิดหรือคุกคามทางเพศ

๕. ในกรณีของผู้บังคับบัญชาเรียกผู้ใต้บังคับบัญชาไปปฏิบัติงานในห้อง โดยเฉพาะนอกเวลาทำงานหรือไปปฏิบัติงานต่างจังหวัด/ต่างประเทศ แบบสองต่อสอง ให้แจ้งผู้บังคับบัญชาระดับต้นทราบก่อนทุกครั้ง

๖. บุคลากรควรมีจิตสำนึกรักศักดิ์ศรี ภาคภูมิใจในผลการดำเนินงานของตนเอง เห็นคุณค่าการทำงานของตนเองมากกว่าที่จะก้าวหน้าโดยวิธีอื่น

พฤติกรรมที่ไม่พึงปฏิบัติเนื่องจากเข้าข่ายเป็นการล่วงละเมิดหรือคุกคามทางเพศ

การล่วงละเมิดหรือคุกคามทางเพศเป็นเรื่องที่มีขอบเขตกว้างขวาง ซึ่งไม่สามารถระบุพฤติกรรมได้อย่างครอบคลุมทั้งหมด อย่างไรก็ตามให้ตระหนักว่า การกระทำเกี่ยวกับเพศ ซึ่งผู้ถูกกระทำไม่ต้องการและมีความเดือดร้อนรำคาญ อึดอัด อับอาย ดูถูกเหยียดหยาม ถือว่าเข้าข่ายการล่วงละเมิดหรือคุกคามทางเพศ เช่น

๑. การกระทำทางสายตา เช่น การจ้องมองร่างกายที่สื่อไปในทางเพศ มองซ่อนใต้กระโปรง มองหน้าอกหรือจ้องลงไปที่คอเสื้อ จนทำให้ผู้ถูกมองรู้สึกอึดอัด อับอาย หรือไม่สบายใจ หรือผู้อื่นที่อยู่บริเวณดังกล่าวมีความรู้สึกเช่นเดียวกัน

๒. การกระทำด้วยวาจา เช่น

๒.๑ การวิพากษ์วิจารณ์รูปร่าง ทรวดทรง และการแต่งกายที่สื่อไปทางเพศ

๒.๒ การชักชวนให้กระทำใด ๆ ในที่ลับตา ซึ่งผู้ถูกกระทำไม่พึงประสงค์และไม่ต้องการการพูดเรื่องดังกล่าวเกี่ยวกับเพศ

๒.๓ การก่อกวนพาราสิ พุดจาทะเลยม วิจารณ์ทรวดทรง การพุดจาลามก การโทรศัพท์ลามก การเรียกผู้หญิงด้วยคำที่สื่อไปทางเพศ จับกลุ่มวิจารณ์พฤติกรรมทางเพศของบุคคลในที่ทำงาน

๒.๔ การสนทนาเรื่องเพศหรือเพศสัมพันธ์ การแสดงความคิดเห็นต่อรสนิยมทางเพศ และการพูดที่สื่อไปในทางเพศ การถามเกี่ยวกับประสบการณ์ความชื่นชอบในเรื่องเพศ การสร้างเรื่องโกหกหรือการแพร่ข่าวลือเกี่ยวกับชีวิตทางเพศของผู้อื่น

๓. การกระทำทางกาย เช่น

๓.๑ การสัมผัสร่างกายของผู้อื่น การลูบคลำ การถูไถร่างกายผู้อื่นอย่างมีนัยทางเพศ การฉวยโอกาสกอดรัด จูบ การหยอกล้อโดยแตะเนื้อต้องตัว การสัมผัสทางกายอื่นใดที่ไม่น่าพึงประสงค์ การดึงมานั่งตัก เป็นต้น

๓.๒ การตามตื้อโดยที่อีกฝ่ายหนึ่งไม่เล่นด้วย การตั้งใจใกล้ชิดเกินไป การต้อนเข้ามุมหรือขวางทางเดิน การหยักคิ้วหลิวตา การผิวปากแบบเชิญชวน การส่งจูบ การเลียริมฝีปาก การทำท่าหน้าลายหก การแสดงพฤติกรรมที่สื่อไปในทางเพศโดยใช้มือหรือการเคลื่อนไหวร่างกาย

๔. การกระทำอื่น ๆ เช่น

๔.๑ การแสดงรูปภาพ วัตถุ และข้อความที่เกี่ยวข้องกับเพศ รวมทั้งการเปิดภาพโป๊ในที่ทำงานและในคอมพิวเตอร์ของตน

๔.๒ การแสดงออกเกี่ยวกับเพศ เช่น การโชว์ปฏิทินโป๊ การเขียนหรือวาดภาพทางเพศ ในที่สาธารณะ การใช้สัญลักษณ์ที่แสดงถึงอวัยวะเพศ หรือการร่วมเพศ การสื่อข้อความ รูปภาพ สัญลักษณ์ที่แสดงถึงเรื่องเพศทางอินเทอร์เน็ต เช่น เฟซบุ๊ก ไลน์ เป็นต้น

๕. การกระทำทางเพศที่มีการแลกเปลี่ยนผลประโยชน์

๕.๑ การให้สัญญาที่จะให้ผลประโยชน์ เช่น ตำแหน่งหน้าที่การงาน ผลการเรียนทุนการศึกษาตางาน การเลื่อนเงินเดือนหรือตำแหน่ง การต่อสัญญาการทำงาน หากผู้ถูกล่วงละเมิดหรือถูกคุกคามยอมมีเพศสัมพันธ์ เช่น ขอให้ไปค้างคืนด้วย ขอให้มีเพศสัมพันธ์ด้วย หรือขอให้ทำอย่างอื่น ที่เกี่ยวข้องกับเรื่องเพศ เป็นต้น

๕.๒ การข่มขู่ให้เกิดผลในทางลบต่อการจ้างงาน การศึกษา การข่มขู่ว่าจะทำร้าย การบังคับ ให้มีการสัมผัสทางเพศ หรือการพยายามกระทำชำเรา หรือกระทำชำเรา

สิ่งที่ควรกระทำเมื่อถูกล่วงละเมิดหรือคุกคามทางเพศ

๑. แสดงออกทันทีว่าไม่พอใจในการกระทำของผู้กระทำ และถอยห่างจากการล่วงละเมิดหรือคุกคามทางเพศนั้น

๒. ส่งเสียงร้องเพื่อให้ผู้กระทำหยุดการกระทำ และเรียกผู้อื่นช่วย

๓. บันทึกเหตุการณ์ที่เกิดขึ้นด้วยการบันทึกเสียง บันทึกภาพหรือภาพถ่าย หรือถ่ายคลิป

๔. บันทึกเหตุการณ์ที่เกี่ยวข้องเป็นลายลักษณ์อักษรทันทีที่เหตุการณ์เกิดขึ้น โดยจดบันทึก วัน เวลา และสถานที่เกิดเหตุ คำบรรยายเหตุการณ์ที่เกิดขึ้น ชื่อของพยานและ/หรือบุคคลที่สามซึ่งถูกกล่าวถึงหรืออยู่ในเหตุการณ์

๕. แจ้งปัญหาที่เกิดขึ้นให้บุคคลที่ไว้วางใจทราบทันที

๖. หากหรือเหตุการณ์ที่เกิดขึ้นกับเพื่อนร่วมงานหรือเพื่อน และแจ้งปัญหาที่เกิดขึ้นกับผู้บังคับบัญชา บุคคลหรือหน่วยงานที่รับผิดชอบด้วยตนเอง โดยอาจให้เพื่อนร่วมงานเป็นที่ปรึกษาหรือร่วมไปเป็นเพื่อนก็ได้

๗. กรณีผู้ถูกรับทำร้าย/กลั้ว อาจให้เพื่อนมาแจ้งแทน แต่ต้องได้รับความยินยอมจากผู้ถูกรับทำ กระทบการแก้ไขปัญหาลักษณะไม่เป็นทางการ การยุติปัญหาการล่วงละเมิดหรือคุกคามทางเพศจะใช้กระบวนการอย่างไม่เป็นทางการใน การแก้ไขปัญหาลักษณะเป็นลำดับแรก

สิ่งที่ผู้ถูกล่วงละเมิดหรือคุกคามทางเพศต้องดำเนินการ

๑. ในกรณีที่สามารแก้ไขปัญหาด้วยตนเองได้ ให้พูด/เขียนถึงผู้กระทำเพื่อแจ้งให้ผู้กระทำทราบพฤติกรรมที่ไม่เป็นที่ยอมรับและร้องขอให้หยุดการกระทำ ผู้ถูกรับทำอาจขอให้มีคนอยู่เป็นเพื่อนหรือพูดในนามตนเองได้

๒. ในกรณีที่สามารแก้ไขปัญหาดได้ด้วยตนเอง ให้ดำเนินการดังนี้

๒.๑ ร้องขอความช่วยเหลือต่อผู้บังคับบัญชาของผู้กระทำ หลังจากเกิดเหตุการณ์ขึ้น และให้ผู้บังคับบัญชาดำเนินการค้นหาข้อเท็จจริง ภายใน ๑๕ วัน หากไม่ดำเนินการใด ๆ ถือว่าผู้บังคับบัญชาละเลย ต่อการปฏิบัติหน้าที่

๒.๒ ร้องขอหน่วยงานที่รับผิดชอบให้มีบุคคลเป็นผู้ประสานงาน เพื่อช่วยเหลือจัดให้มี การประชุมหารือระหว่างฝ่ายต่าง ๆ ที่เกี่ยวข้อง เพื่อหาทางยุติอย่างไม่เป็นทางการ หรือผู้ไกล่เกลี่ยช่วยเหลือ ใน การยุติเรื่องดังกล่าว ซึ่งมีกำหนดเวลา ๑๕ วัน เช่นเดียวกัน

สิ่งที่ผู้บังคับบัญชาหรือหน่วยงานที่รับผิดชอบต้องดำเนินการ

๑. ให้หัวหน้าหน่วยงานดำเนินการแต่งตั้งคณะทำงานสอบข้อเท็จจริง จำนวนไม่เกิน ๕ คน ประกอบด้วย ประธานคณะทำงานที่มีตำแหน่งสูงกว่าคู่กรณี บุคคลจากหน่วยงานต้นสังกัดของคู่กรณี โดยมี ตำแหน่งไม่ต่ำกว่าคู่กรณี โดยอาจมีบุคคลที่มีเพศเดียวกันกับผู้เสียหายไม่น้อยกว่าหนึ่งคน และให้มีบุคคลที่ ผู้เสียหายไว้วางใจเข้าร่วมรับฟังในการสอบข้อเท็จจริงได้ หรือให้กลุ่มงานคุ้มครองจริยธรรมดำเนินการสอบ ข้อเท็จจริง ทั้งนี้ ให้รายงานผลต่อหัวหน้าหน่วยงาน และหากต้องมีการดำเนินการทางวินัย ขอให้คณะทำงาน นำข้อมูลเสนอผู้บริหาร ประกอบการดำเนินการทางวินัย

๒. ตรวจสอบหาข้อเท็จจริงอย่างละเอียดรอบคอบ และแจ้งมาตรการในการแก้ไขปัญหา ดังกล่าวให้ผู้ร้องทุกข์ทราบภายใน ๓๐ วัน หากดำเนินการไม่เสร็จในกำหนดดังกล่าว ให้ขยายเวลาออกไปได้ อีก ๓๐ วัน

๓. ให้คำแนะนำหรือการสนับสนุนผู้ร้องทุกข์และผู้ถูกกล่าวหาอย่างเท่าเทียมกัน และจะไม่ ถือว่าผู้ถูกกล่าวหามีความผิด จนกว่าข้อกล่าวหาจะได้รับการพิสูจน์ว่ากระทำผิดจริง

๔. เป็นตัวกลางในการเจรจาแก้ไขปัญหาอย่างไม่เป็นทางการและเป็นการลับ โดยจัดการ แก้ไขปัญหาตามความเหมาะสม เช่น เจรจากับผู้กระทำเพื่อให้มั่นใจว่าจะไม่มีพฤติกรรมการล่วงละเมิดหรือ คุกคาม ทางเพศเกิดขึ้นอีก จัดการเจรจาประนอมข้อพิพาทระหว่างคู่ความซึ่งได้รับความยินยอมจากทั้งสอง ฝ่าย การนำเสนอเรื่องไปยังผู้บังคับบัญชาในระดับสูงขึ้นไป การแยกคู่ความไม่ให้พบปะกันโดยความยินยอม ของผู้ถูกระทำ

๕. เมื่อสามารถตกลงกันได้แล้ว ขอให้ทั้งสองฝ่ายลงนามในบันทึกข้อตกลงร่วมกันเป็น ลาย ลักษณะอักษร หน่วยรับเรื่องร้องทุกข์ภายในหน่วยงานผู้บังคับบัญชาทุกระดับของผู้กระทำ

ช่องทาง/วิธีการร้องทุกข์ในหน่วยงาน

๑. เว็บไซต์โรงพยาบาล <http://www.maelanhos.com>

๒. กล่องรับเรื่องร้องทุกข์

๓. ผู้ร้องทุกข์ ร้องทุกข์ด้วยตนเอง ทางโทรศัพท์ หรือเป็นลายลักษณะอักษร เช่น จดหมาย จดหมายอิเล็กทรอนิกส์ โทรสาร

๑

(นายอัปเดตย์มรรสุดี ศิริกุล)

ผู้อำนวยการโรงพยาบาลแม่ลาน